

EL CAMBIO CLIMÁTICO Y LOS LUGARES CRÍTICOS DE MIGRACIÓN FORZOSA

DE LA RESPUESTA HUMANITARIA A LA ADAPTACIÓN EN ZONAS INTEGRALES

Conversaciones de Bonn sobre Cambio Climático, abril
de 2009

Jean-Francois Durieux
Director Adjunto, División de Servicios Operativos
Sede del ACNUR
durieux@unhcr.org



UNHCR
ACNUR

La Agencia de la ONU para los Refugiados

Los eventos climáticos extremos y las operaciones de los refugiados

- Muchas emergencias de los refugiados se originan en áreas fronterizas que son particularmente vulnerables a los efectos del cambio climático debido a su ubicación geográfica, a las condiciones generales prevalecientes (como la pobreza, la sobrepoblación) o el aislamiento relativo de los procesos de toma de decisiones políticas.
- Los refugiados también son afectados por eventos climáticos extremos.
- ¿Es posible transformar una situación totalmente negativa en una situación positiva?

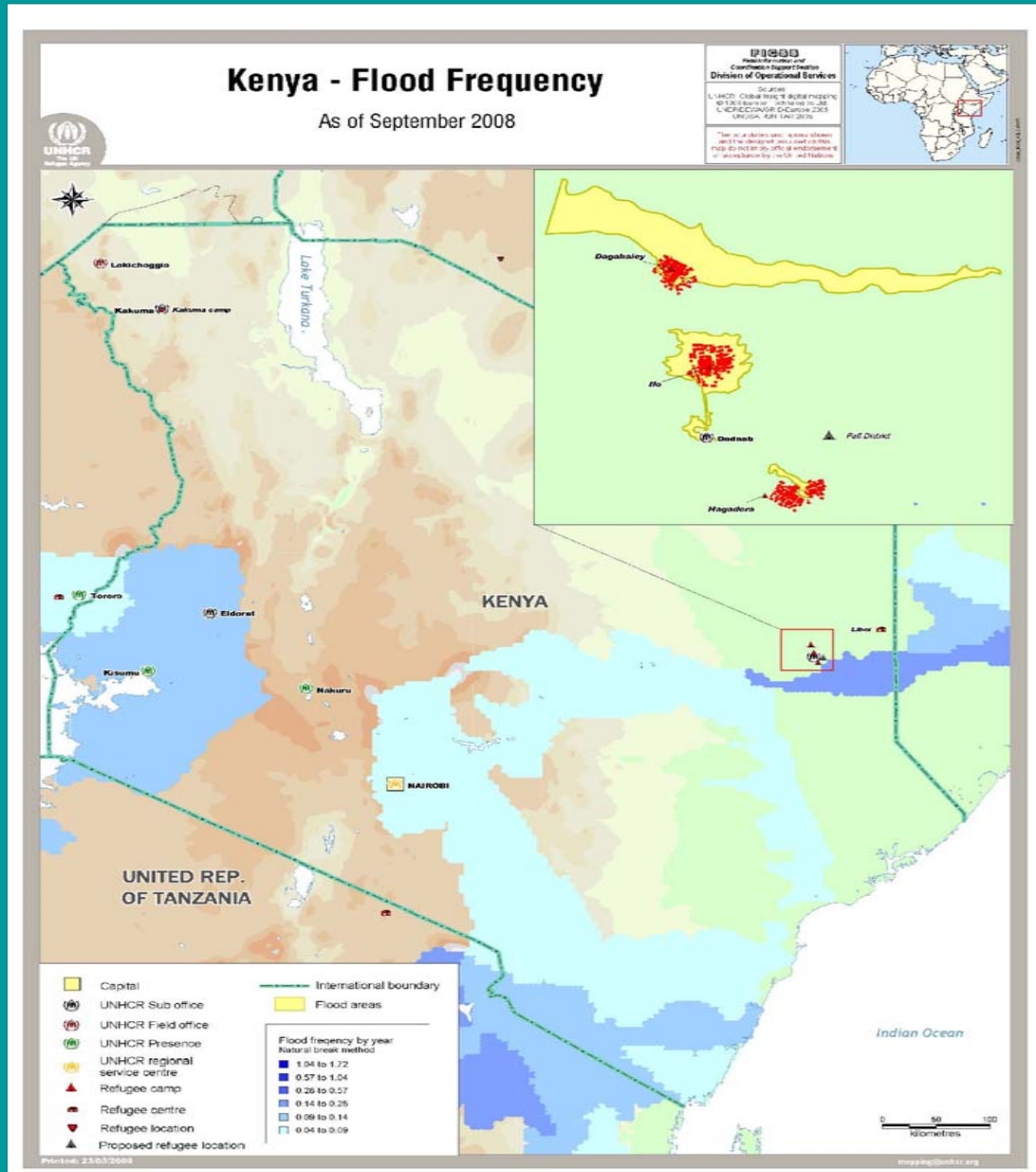
El caso de los campamentos de refugiados de Dadaab al norte de Kenya



Campamentos de refugiados de Dadaab

- Población – 235,455 refugiados (diciembre 2008) en los campamentos y 160,000 residentes en el pueblo de Dadaab
- Los campamentos fueron diseñados inicialmente para 90,000 personas.
- En 2008, hubo un promedio de 5,000 nuevas llegadas por mes.
- Hacinamiento, racionamiento del suministro de agua, saturación del sistema de saneamiento, riesgos de salud
- Ubicados en la llanura inundable.

Kenya – Frecuencia de inundaciones a septiembre de 2008



Inundaciones en Dadaab

- Clima – severo, temperatura promedio por encima de los 40 grados
- Inundaciones frecuentes (1997, 2006)
- En 2006 murieron dos personas; 78,000 fueron evacuadas; las letrinas fueron inundadas; y las operaciones del ACNUR fueron interrumpidas.
- Se reportaron varios casos de fiebre, diarrea e infecciones de la piel y de los ojos.

Inundación en el 2006 – Dadaab



Inundación en el 2006 – Dadaab



Reubicación planificada de Dadaab a un nuevo sitio

- Se planea reubicar a más de 120,000 personas para descongestionar los campamentos existentes y alojar a las nuevas afluencias.
- Los nuevos asentamientos promoverán:
 - la coexistencia ya que las personas tendrán que compartir la misma infraestructura comunitaria (como el mercado, el matadero, las instalaciones deportivas)
 - el enfoque de desarrollo comunitario (como la inclusión del área en el proceso de planificación del desarrollo)
 - la planificación y las prácticas ambientales acertadas (como la evaluación del impacto ambiental, los hornos eficaces en el uso de la energía, la energía alternativa)

Desarrollo conjunto y coexistencia en Dadaab

- La comunidad de acogida participa en la planificación y recibe los siguientes beneficios:
 - Servicios de salud y educación
 - Mejores medios de vida sostenibles
 - Recursos administrados (agua, ganado, etc.)
 - Adaptación al cambio climático
- La presencia de refugiados atrae asistencia internacional y contribuye con el desarrollo de la zona.

El caso de los asentamientos de refugiados en Teknaf al sureste de Bangladesh



Teknaf, sureste de Bangladesh

- 9,000 refugiados no inscritos en un campamento provisional en las orillas del Río Naf
- Las cabañas de refugiados estaban ubicadas en terrenos fangosos vulnerables a las inundaciones, a los ciclones y a las mareas altas.

Bangladesh - Flood Frequency

As of September 2008



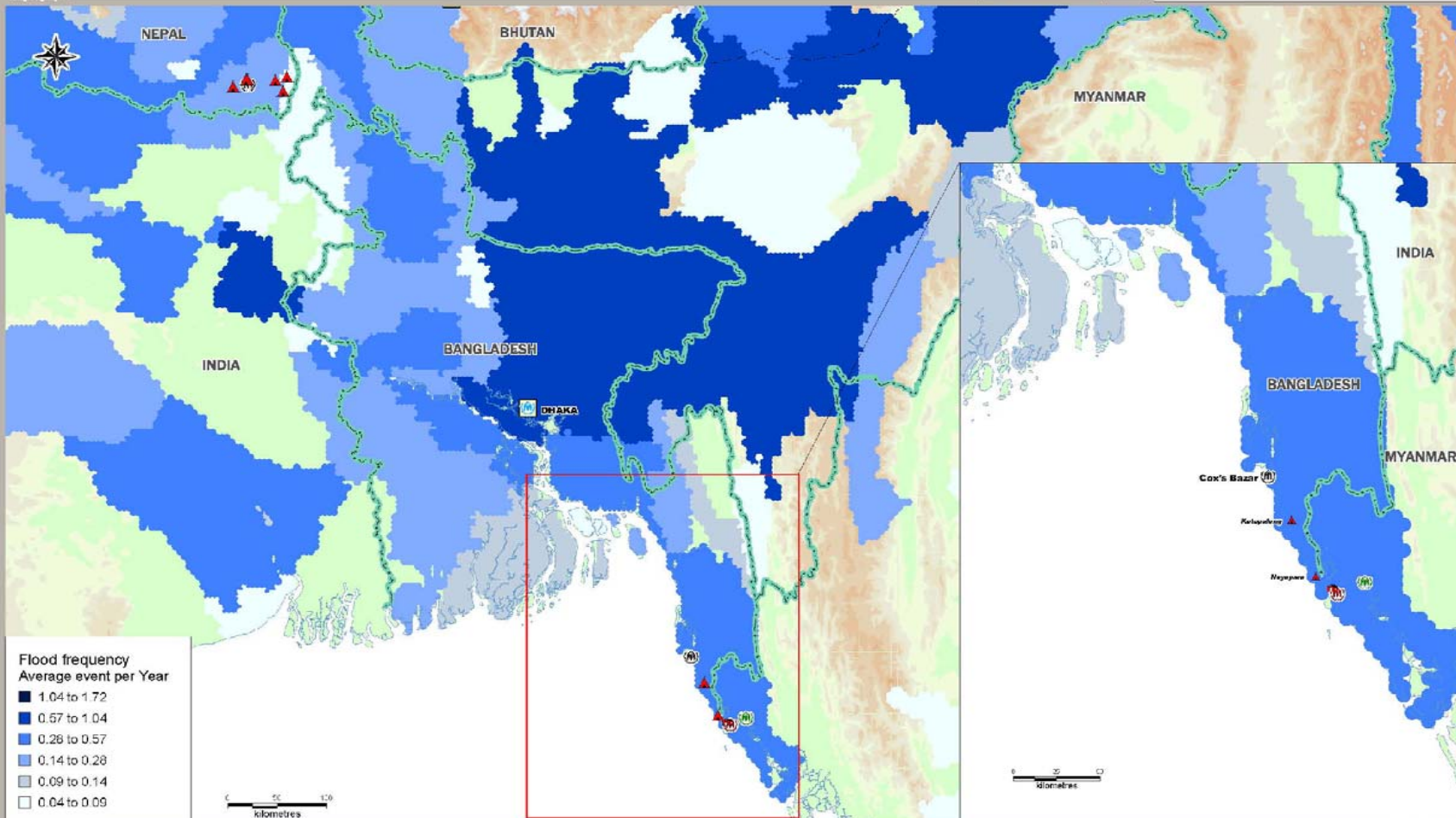
FIGS
 GeoInformation and
 Coordination Support Section
 Division of Operational Services

Source:
 UNHCR, Global High Digital Mapping
 © 1999 Europa Technical Services, Inc.
 UNHCR/GEBCO/IOC/FAO/UNEP/WHO

"No warranty is made by UNHCR for the use of the map for any purpose other than for general reference or for display on the UNHCR website."



<ul style="list-style-type: none"> Capital UNHCR Regional Office UNHCR Sub-office UNHCR Field office UNHCR Presence Refugee camp Religious site Internal state boundary 	<p>Flooded area (m)</p> <ul style="list-style-type: none"> 1,220 to 1,400 metres 1,450 to 1,600 metres 1,750 to 1,900 metres 1,950 to 2,100 metres 2,150 to 2,300 metres 2,350 to 2,500 metres 2,550 to 2,700 metres 2,750 to 2,900 metres 2,950 to 3,100 metres 3,150 to 3,300 metres 3,350 to 3,500 metres 3,550 to 3,700 metres 3,750 to 3,900 metres 3,950 to 4,100 metres 4,150 to 4,300 metres 4,350 to 4,500 metres Below mean sea level
--	---



Flood frequency
 Average event per Year

1.04 to 1.72
0.57 to 1.04
0.28 to 0.57
0.14 to 0.28
0.09 to 0.14
0.04 to 0.09



Campamento en Tal



Impacto de los ciclones

- Los desastres naturales afectan de igual forma tanto a la población local como a los refugiados => necesidad de aplicar un enfoque integrado y multisectorial
- Los ciclones provocan lesiones, muertes y daños severos en los cultivos, caminos, albergues y demás infraestructura
- Febrero de 1993 – 1 refugiado murió y 81 refugiados resultaron heridos. 61% de las estructuras de los cobertizos de los refugiados y más del 50% de las letrinas resultaron seriamente dañadas.
- Mayo de 1994 – 61 murieron y 637 refugiados resultaron heridos. 70% de los cobertizos de los refugiados fueron seriamente dañados.
- Noviembre de 1995 – No hubo muertes ni personas heridas, muchos de los cobertizos se desplomaron.
- Mayo de 1997 – No hubo muertes pero sí varios heridos. Los cobertizos de los refugiados fueron dañados.
- Septiembre de 1997 – No hubo muertes ni heridos.
- Mayo de 1998 – No hubo muertes ni heridos.

Plan de acción de preparación para los ciclones

- Crear comités de coordinación tanto en Dhaka como en la ciudad de Cox's Bazar integrado por representantes de los ministerios de operaciones, organismos de la ONU, organizaciones internacionales y organizaciones no gubernamentales.
- El objetivo consiste en asegurar una respuesta de emergencia efectiva en todas las actividades sectoriales en un plazo de 24 horas (por ejemplo: evacuación, reparación de estructuras de salud y de albergue).

Reubicación de los refugiados no inscritos a Leda

- En 2007, el gobierno acordó reubicar a 9,000 refugiados no inscritos de las orillas del río de marea a un sitio más seguro en Leda.
- El traslado fue facilitado por Islamic Relief.



El campamento en Leda

- Más seguro y bien distribuido en un área de 20 acres
- Necesidades básicas apoyadas por organizaciones no gubernamentales (ONG), incluida la organización Islamic Relief cuyo apoyo fue financiado por la Comisión Europea y UNICEF.
- Centro de salud administrado por Islamic Relief
- Disminución significativa de la incidencia de enfermedades después de la reubicación.

Desarrollo conjunto

Programa conjunto de la ONU

- Respuesta más integral y mejor coordinada de la ONU por medio de la iniciativa conjunta en Teknaf y Ukhia Upazilas
- Grupo beneficiario – poblaciones vulnerables, en particular, mujeres y niños
- Componentes claves – medios de vida sostenibles, educación, salud, agua y saneamiento, protección de los niños y jóvenes contra la explotación
- Incluye cultivos de horticultura, repoblación forestal de manglares, establecimiento de albergues para resistencia del clima, preparación en casos de desastre.

Conclusiones

- Las poblaciones muy vulnerables, incluidos los refugiados, enfrentarán mayores riesgos debido al impacto del cambio climático.
- Las medidas de adaptación son fundamentales para reducir la vulnerabilidad y para desarrollar resistencia ante eventos extremos.
- La preparación es de vital importancia para la reducción de riesgos en casos de desastre, para la respuesta en situaciones de emergencia, y para la rehabilitación después de desastres.
- Las poblaciones locales enfrentan los mismos desafíos, lo cual requiere la aplicación de un enfoque basado en la coexistencia y el desarrollo conjunto que sea integrado y multisectorial.
- Los actores humanitarios deben coordinar acciones con los actores de desarrollo para vincular los esfuerzos de adaptación de corto y largo plazo al interior de los gobiernos y de los organismos de ayuda internacional.

¡Muchas gracias!

www.unhcr.org/climate

<http://www.acnur.org/t3/que-hace/medio-ambiente/>

Campamento durante la estación lluviosa

